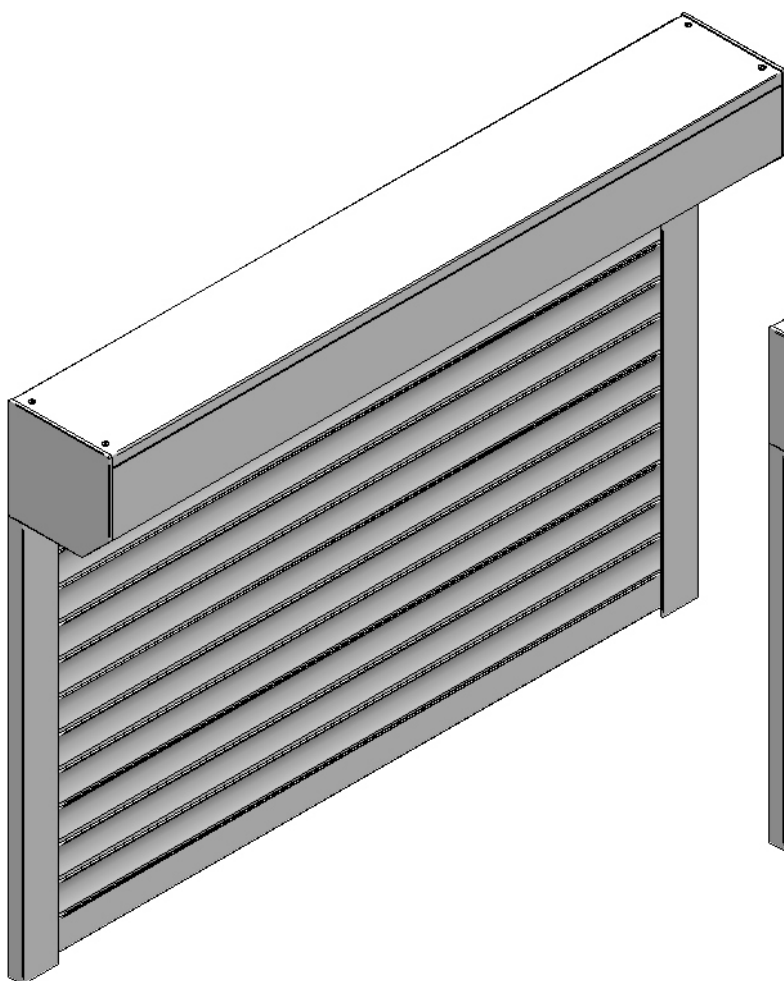


NOTICE D'UTILISATION

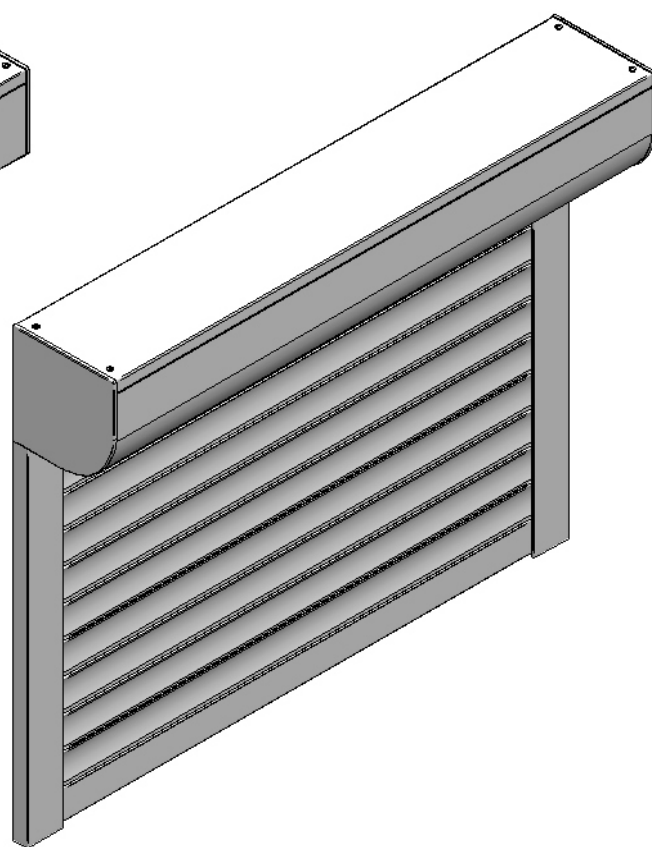
RENOROL

Classique, Design et Prestige

Coffre à pan coupé



Coffre arrondi



SOMMAIRE

1. Introduction

2. Mise en garde

3. Fonctionnement

- 1. Manœuvre par tringle oscillante**
- 2. Manœuvre électrique filaire**
- 3. Manœuvre multicom**
- 4. Manœuvre de secours**

4. Changement des piles

5. Sécurité

Introduction

Cette notice destinée aux utilisateurs, à pour objectif de fournir des informations concernant l'utilisation d'un volet roulant.

L'utilisation du volet roulant doit être respectée selon les indications décrites dans ce manuel.

Mise en garde

Instructions importantes de sécurité concernant l'utilisation du volet roulant:

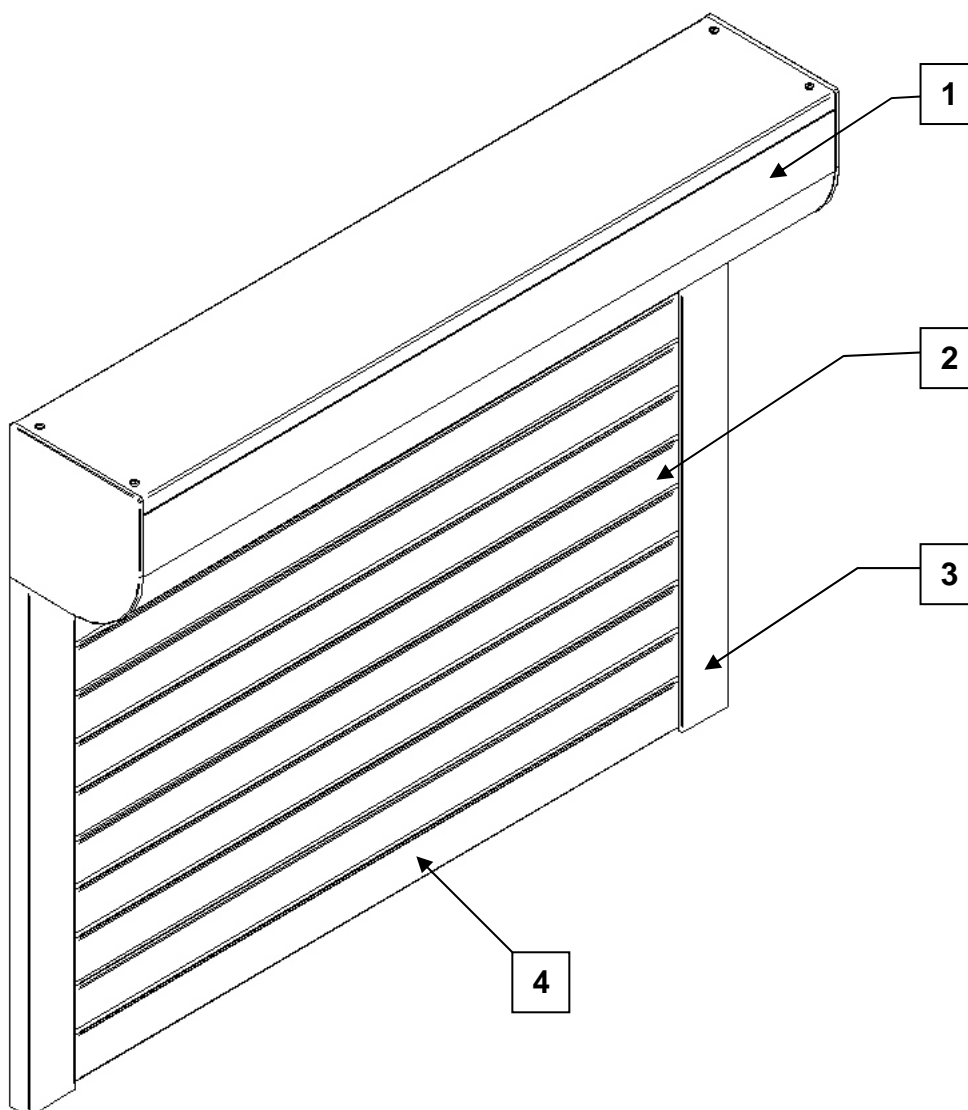
- Ne laissez pas les enfants jouer avec les dispositifs de commande. Mettre les télécommandes hors de portée des enfants.
- Ne laissez pas les enfants jouer à proximité du volet en mouvement.
- Ne pas modifier l'installation conforme à la norme **NFC 15-100**.
- En cas de mauvaise condition météorologique (grand vent), éviter l'usage du volet roulant.
- En cas de forte gelé, vérifier que le joint n'est pas collé sur le sol avant de lever le volet roulant.
- Ne pas modifier l'installation électrique, ni la chaîne de sécurité du volet roulant, cela pourrait engendrer de graves conséquences au niveau physique et matériel.
- Ne pas laver le volet à grande projection d'eau, cela pourraient atteindre des parties électrique.
- Ne jamais forcer la fermeture / ouverture du volet roulant.
- En cas de panne, prévenir votre installateur / poseur agréé.

Cachet du revendeur



Notice d'utilisation

Accessoires de manœuvre non représentés, se référer au paragraphe suivant.



N°	Désignation
1	Coffre (contient le tablier enroulé ainsi que les accessoires d'entraînement)
2	Lame (ALU 43 ST ou HD, ALU 44 Plate, ALU 40 Extrudé PVC 40)*
3	Coulisses (53x22 ou 63x22)*
4	Lame finale (avec ou sans butées coniques)*

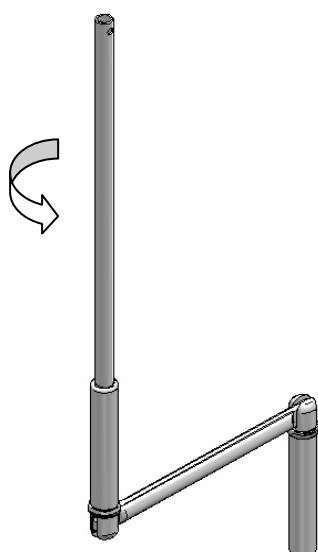
* selon le modèle de volet roulant

Fonctionnement

Fréquence d'utilisation :

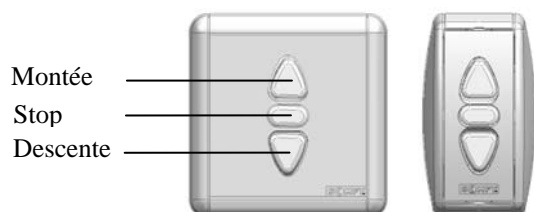
Le fonctionnement normal d'un volet roulant ne prévoit pas de cycles répétés rapprochés. La motorisation et l'automatisme d'un volet roulant sont prévus pour des usages intermittents.

1. Manœuvre par tringle oscillante



Afin d'actionner la montée ou la descente du volet roulant, tournez la tringle oscillante dans le sens désirée après l'avoir d'éclipsez de son support mural.

2. Manœuvre électrique filaire



Afin d'actionner la montée ou la descente du volet roulant, appuyer sur l'un des trois boutons en fonction de vos besoins



Appuyer sur le bouton du **HAUT** pour faire monter le volet roulant.



Appuyer sur le bouton du **BAS** pour faire descendre le volet roulant.



Appuyer sur le bouton du **STOP** pour arrêter le volet roulant à la position désirée.

Pour la programmation de vos volets roulants, se référer à la notice de programmation correspondante ou contacter votre revendeur.

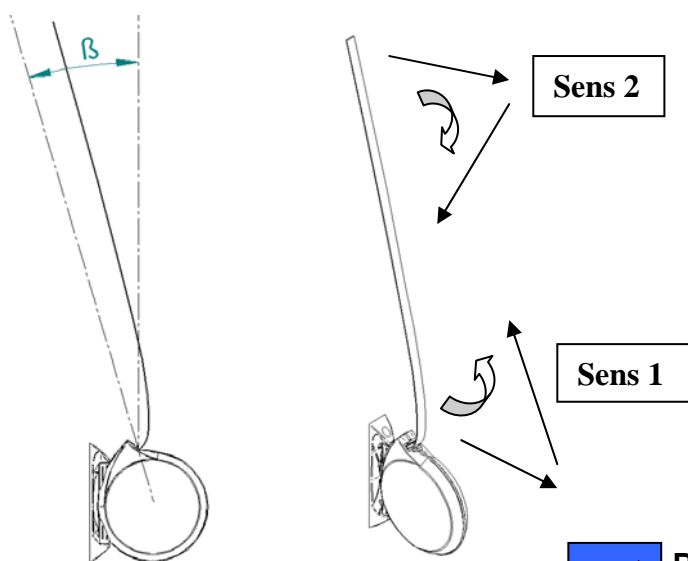
3. Manœuvre électrique multicom



Les télécommandes **Radio RTS** de **Somfy** sont équipées de la touche **My** qui permet à l'utilisateur de mémoriser facilement une position favorite pour 1 ou plusieurs volets.

Pour la programmation des télécommandes, se référer à la notice fournie avec celles-ci.

4. Manœuvre par cordon / sangle



FERMETURE: Tirer le cordon ou la sangle dans le sens 1

OUVERTURE: Tirer le cordon ou la sangle dans le sens 2

→ **Représentation du mouvement de votre bras**

NOTA : LA POSITION DE LA SANGLE DOIT POSSEDER UN ANGLE $> 0^\circ$ PAR RAPPORT A LA VERTICALE.

5. Manœuvre de secours

La manœuvre de secours ne doit être utilisée quand cas de nécessité (coupure de courant).

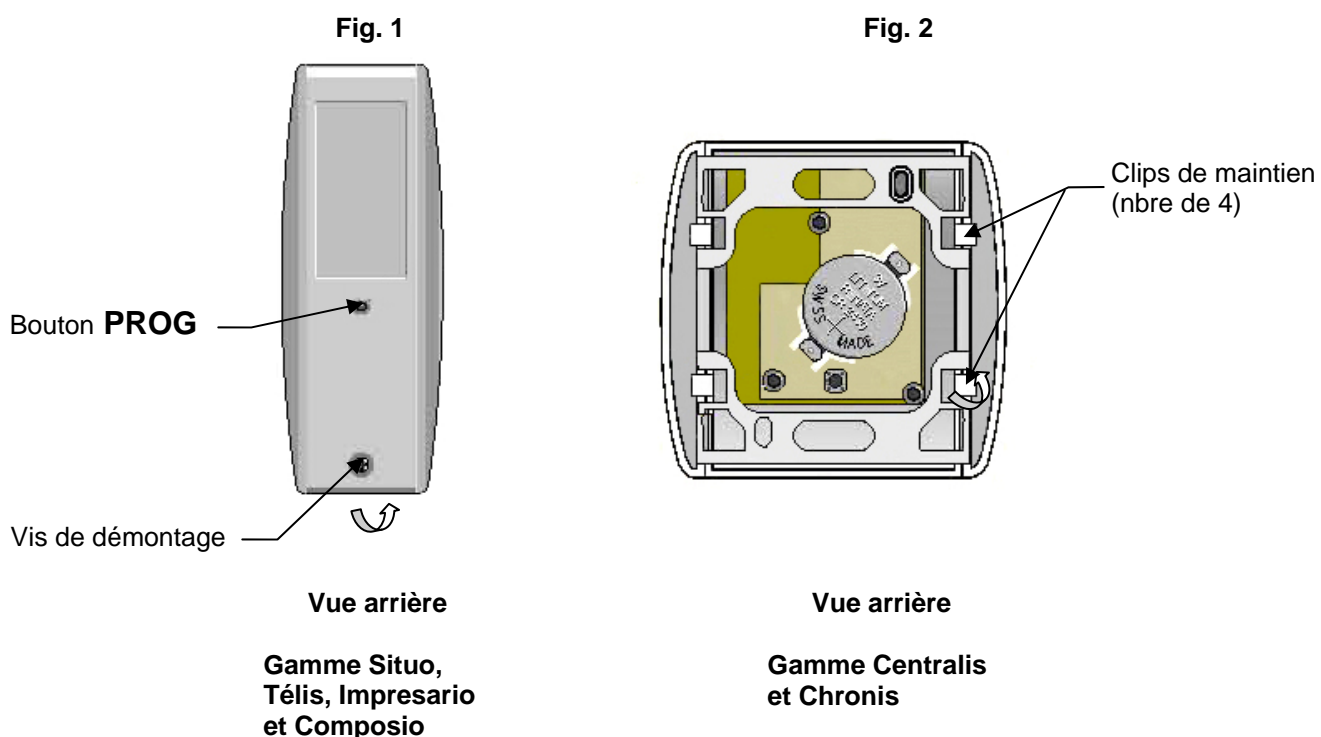
Pour utilisé la manœuvre de secours, prendre la manivelle accroché près du volet roulant, puis la tourner afin de monter, ou de descendre le volet roulant. L'opération terminée, refixer la manivelle dans son emplacement.

Changement de la pile

Pour changer la pile de la télécommande, ouvrir la cache arrière à l'aide d'un tournevis cruciforme et soulevez-le. D'éclipsez ou poussez la pile afin de l'extraire de son logement puis remplacez celle-ci (fig. 1).

Pour les télécommandes Radio murales, d'éclipsez la partie commande (située au centre de la télécommande) de son support. Glissez le pile hors de son support puis remplacez là (voir fig. 2).

Lors d'un changement de pile, il n'y a pas de reprogrammation à effectuer.



Recyclage:

La pile usagée doit être jetée dans un bac à déchets prévu à cet effet.

Placer hors de portée des enfants.
Ne pas démonter ni jeter au feu.



Notice d'utilisation

Sécurité

Manœuvre filaire :

Les volets roulants équipés d'un moteur OXIMO RTS ont un recalage automatique des fins de course du tablier assurant longévité et absence de maintenance.

La protection du tablier et du moteur est assurée en cas d'obstacle à la fermeture: gel ou verrouillage de la lame finale.

Manœuvre radio:

Portée de 100m en champ libre ou 20m à travers 2 murs en béton armé.

Système de codes tournants (16 millions de codes) quasiment inviolable.

Compatibilité avec tous les automatismes RTS Somfy.